

# **PRODUCCIÓN Y EMPLEO SECTORIAL EN ÁFRICA**

**EXPÓSITO DÍAZ, Pilar**

Facultad de Economía  
Universidad de Santiago de Compostela  
correo-e: [piliexpo@lugo.usc.es](mailto:piliexpo@lugo.usc.es)

**MOHEDANO SÁNCHEZ, Isabel**

Facultad de Economía  
Universidad de Santiago de Compostela  
correo-e: [isabel\\_mohedano@hotmail.com](mailto:isabel_mohedano@hotmail.com)

## **RESUMEN**

En este trabajo presentamos un análisis comparativo de la evolución de la producción y el empleo a nivel sectorial y regional en África Subsahariana. Hacemos una especial referencia al nivel educativo como factor clave en el desarrollo de estos países.

Palabras clave: África Subsahariana, análisis sectorial, educación.

## **1. Introducción.**

En este trabajo presentamos un análisis comparativo de la evolución de la producción y el empleo a nivel sectorial y regional en África Subsahariana, haciendo una especial referencia al nivel educativo como factor clave en el desarrollo de estos países.

En primer lugar, una vez introducido el continente africano y definidas las regiones con las que vamos a trabajar, estudiamos la población y sus relaciones con el nivel educativo. En la segunda parte hacemos un análisis sectorial de la producción y el empleo en las distintas regiones subsaharianas, y en el último epígrafe establecemos las conclusiones más importantes del trabajo.

## **2. Población, demografía y educación.**

África es un continente que se encuentra al Sur de Europa, y está atravesado por el Ecuador. Puede dividirse en tres importantes regiones: la meseta septentrional, la meseta central y meridional y las montañas del este. Sin embargo, el Sahara, que ocupa más de una cuarta parte de la superficie africana, forma una gran barrera entre los pueblos de África del Norte y los del África subsahariana. Pero aún así, no puede hablarse de una clara homogeneidad entre las regiones subsharianas, y en muchos casos, ni siquiera dentro de un país. En África se han clasificado más de 3000 grupos étnicos, y a pesar de tener como lenguas oficiales las de los países colonizadores, se hablan múltiples lenguas. La mayor parte de la población subshariana es al menos bilingüe: hablan su idioma nativo y el de sus colonizadores.

África es muy rica en recursos minerales pero su distribución geográfica es irregular. Hay grandes yacimientos de combustibles fósiles como el carbón, petróleo y gas natural. Sin embargo es el continente más pobre del planeta.

África tiene 30060832km<sup>2</sup>, y una población de más de 800 millones de habitantes. La densidad de población africana es de 27 habitantes por km<sup>2</sup>. Tan sólo el 35% de la población es población urbana.

África Subsahariana, donde centraremos la atención de este trabajo, tiene una superficie de más de 20 millones de km<sup>2</sup>, lo que supone más del 76% de la superficie del continente africano. La población de África Subsahariana representa más de un 80% de la población del continente.

Vamos a estudiar 34 países subsaharianos que clasificamos en cuatro regiones de la siguiente manera:

**África Central:** Burkina Faso, Burundi, Camerún, Chad, República Centroafricana, Rep. Dem. Congo, Rep. Congo, Gabón, Chad, Mali, Nigeria y Ruanda.

**Noroeste:** Costa de Marfil, Benin, Gambia, Ghana, Guinea-Bissau, Níger, Senegal, Sierra Leona, Togo.

**Sur de África:** Lesotho, Malawi, Mozambique, Angola, Namibia, Sudáfrica, Zambia, Zimbabwe, Bostwana, Zambia.

**Este:** Etiopía, Madagascar, Tanzania, Uganda y Kenia.

Estos países suponen el 80% de la población subsahariana y producen el 90% del PIB de la región.

Tenemos que tener en cuenta la distinta participación de estos países dentro de sus respectivas regiones. En África Central, la Rep. Dem. Congo y Nigeria suponen más del 70% de la población del área y producen el 48% de la producción total centroafricana. Camerún, con un 6% de la población de la región, produce un 15% del total, lo que aumenta aún más la concentración de la producción. En el Noroeste la producción se encuentra concentrada en Ghana y Costa de Marfil. Níger es el tercer país más poblado del área, pero su participación en la producción es mucho menor de lo que le correspondería. Los países del Este son los que tienen un grado de concentración menor, tanto en la producción como en la población. Casi el 80% de la producción de la región Sur se concentra en Sudáfrica, que aunque sea el país más poblado de su región, no le correspondería una participación en el PIB regional tan alta.

Compararemos estas regiones con el conjunto de África Subsahariana y con el Norte de África (Argelia, Egipto, Marruecos, Túnez), así como con el mundo. El conjunto de África Subsahariana incluye todos los países subsaharianos, no sólo los que aquí estamos estudiando.

África ha triplicado su población en las últimas 4 décadas del siglo XX, y ha pasado de tener una participación en el PIB mundial del 9,13% a tener un peso del 13,08%.

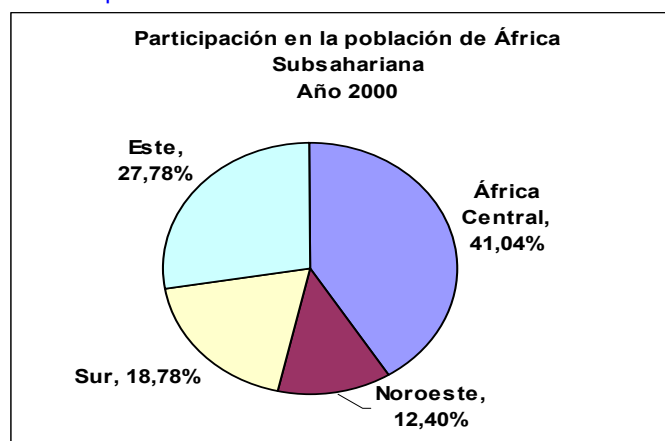
Tabla 1: Evolución de la población de las regiones africanas en miles de habitantes (1960-2000)

Población	1960		1970		1980		1990		2000	
	Población	%total	Población	%total	Población	%total	Población	%total	Población	%total
África Central	82.185	29,78	105.658	29,65	138.776	29,68	186.411	30,09	245.023	30,93
Noroeste	23.833	8,63	30.861	8,66	40.707	8,71	56.008	9,04	74.013	9,34
SUR	42.051	15,24	53.457	15,00	69.044	14,77	89.786	14,49	112.120	14,16
Norte	53.560	19,40	68.457	19,21	86.861	18,58	111.653	18,02	135.294	17,08
Este	53.237	19,29	70.801	19,87	94.609	20,23	127.966	20,66	165.819	20,93
África	276.013		356.365		467.563		619.445		792.074	

Fuente: World Development Indicators 2003. World Bank.

La población Subsahariana supera el 80% de la población africana. La participación en la población africana de las distintas áreas ha variado muy poco a lo largo del tiempo. Quizás, lo más característico sea la cada vez menor participación de África del Norte en la población africana.

Gráfico 1: Participación de la población de las regiones en la población subshariana en el año 2000



Fuente: World Development Indicators 2003. World Bank.

África Central es la región donde se concentra la mayor parte de la población subsahariana. Sin embargo, los países de esta área no son muy grandes, sino que la población está muy concentrada en Nigeria y Congo con 127 y 52 millones de habitantes respectivamente.

El Noroeste, es la región menos poblada, a pesar de estar formada por el mismo número de países que el Sur.

En el siguiente cuadro vemos las tasas de crecimiento de la población en las distintas áreas africanas.

Tabla 2: Tasas exponenciales de crecimiento anual de la población en porcentajes

	Década de los 60	Década de los 70	Década de los 80	Década de los 90
<b>África Central</b>	2,51	2,73	2,95	2,73
<b>Noroeste</b>	2,58	2,77	3,19	2,79
<b>Sur</b>	2,40	2,56	2,63	2,22
<b>Norte</b>	2,45	2,38	2,51	1,92
<b>Este</b>	2,85	2,90	3,02	2,59
<b>África</b>	2,56	2,72	2,81	2,46

Fuente: World Development Indicators 2003. World Bank.

En el total del período, el Norte de África ha sido el área que ha experimentado la menor tasa de crecimiento de la población, seguido por el Sur de África. Estas dos regiones son las más desarrolladas de África. El Este y el Noroeste han experimentado el mayor crecimiento de la población. En todos los casos, las tasas de crecimiento han ido aumentando hasta la década de los 90, que han empezado a disminuir.

La distribución de la producción contrasta con la distribución de la población, ya que las áreas que tenían una mayor participación en la población total no van a ser los mayores productores africanos.

En este gráfico observamos la distribución de la producción africana entre las distintas regiones. Podemos apreciar una gran polarización de la producción del continente africano entre el norte y el sur, que produjeron más del 72% de la producción de África en el año 2002.

Gráfico 2a. Participación en la producción subsahariana.

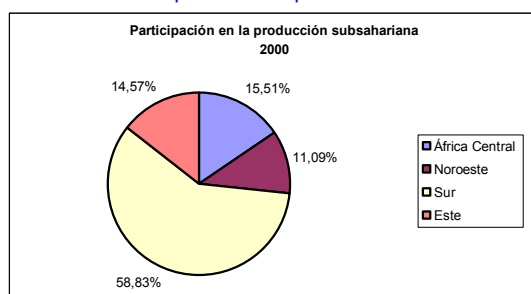
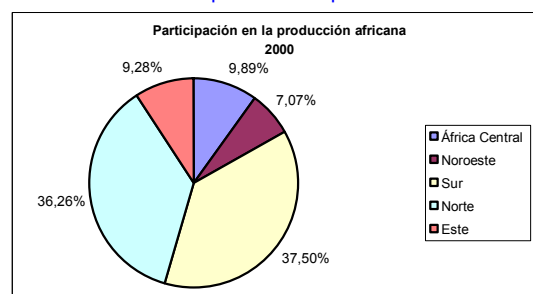


Gráfico 2b. Participación en la producción africana



Fuente: World Development Indicators 2003. World Bank

El Norte de África ha incrementado su producción y participación en la producción total desde 1980 y continúa creciendo a tasas muy considerables. África del Sur ha disminuido su participación en el PIB de África en gran medida, pero aún sigue teniendo una posición dominante. El Este de África ha mejorado mucho su situación desde 1980. África Central y los países occidentales, sin embargo, han disminuido su participación en la producción total.

En cuanto a su participación en la población y la producción mundial, mientras representa más de un 10% de la población mundial, produce poco más del 1% de la producción mundial.

Mirando a África Subsahariana, el Sur consolida su posición dominante, seguida muy de cerca por el Norte de África. El noreste tiene la menor participación en el PIB.

Tabla 3. Participación de las regiones en el PIB y población totales. Año 2000

	Participación en PIB	Participación en población
<b>África Central</b>	9,89	30,93
<b>Noroeste</b>	7,07	9,34
<b>Sur</b>	37,50	14,16
<b>Norte</b>	36,26	17,08
<b>Este</b>	9,28	20,93

Fuente: World Development Indicators. World Bank

El Norte y el Sur de África tienen la mayor participación en el PIB y menor participación en la población que África Central y el Este, lo que se traducirá en niveles superiores de PIB por habitante. Sin embargo, África Central, con más de un 30% de la población africana no llega a producir el 10% de la producción total. El Este tiene una situación similar pero menos acusada.

Gráfico 3a. Evolución del PIBh de África Subsahariana y el mundo (1960-2000)

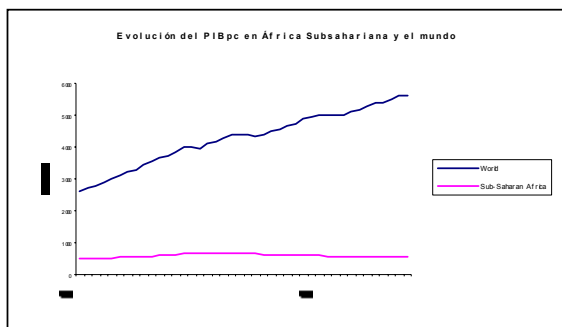
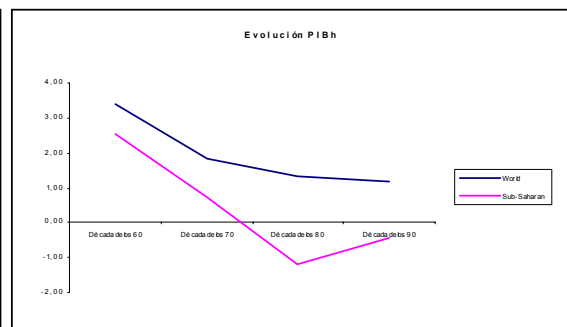


Gráfico 3b. Evolución de las tasas de crecimiento exponenciales en porcentajes del PIBh de África Subsahariana y el mundo (1960-2000)



Fuente: World Development Indicators 2003. World Bank.

Los países de África, tienen un PIB por habitante muy inferior a la media mundial. Si el PIB por habitante mundial, teniendo en cuenta las paridades del poder de compra, fue de 7442\$, tan sólo Bostwana y Sudáfrica superaron esa media. El PIB por habitante en 25 países de los 39 estudiados, no alcanzaba tan siquiera el 25% del PIB por habitante mundial, de los que ninguno era de la zona Este. Sólo Ghana y Gambia en la región Noroeste superaban el 25% del PIB por habitante mundial, aunque sólo

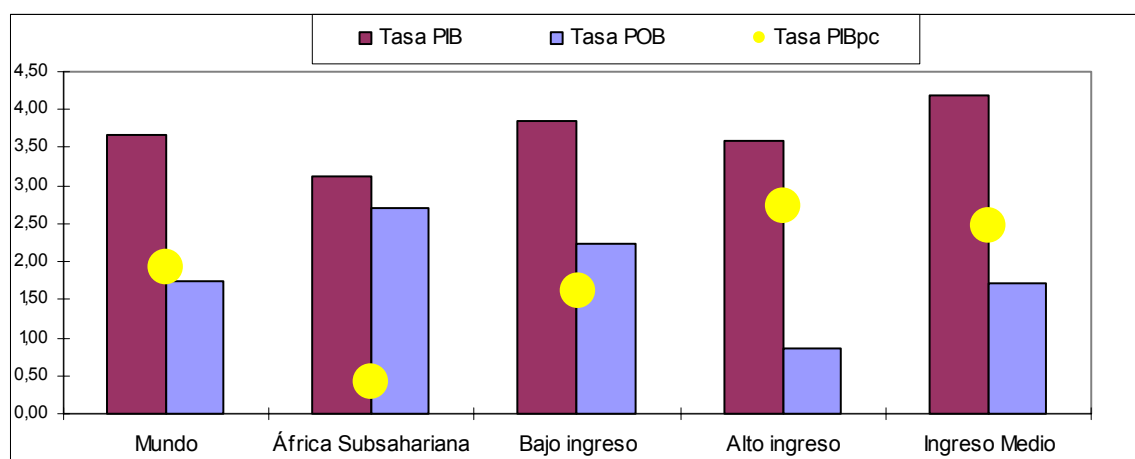
ligeramente. Gabón, en África Central tiene una posición mucho más elevada que sus vecinos, sobrepasando el 80% de la media mundial.

Este gráfico muestra la gran diferencia que existe entre el PIB real por habitante en África y en el mundo. Esta diferencia se ha ido acusando en los últimos años del siglo, ya que la tendencia ha sido distinta. En la década de los 60 las tasas de crecimiento del PIB por habitante eran bastante cercanas, pero en la década de los 80, se produjo un gran decrecimiento económico en África Subsahariana debido a un crecimiento de la población superior al crecimiento del PIB real. En la última década del siglo XX, se ha producido un incremento de las tasas de crecimiento del PIB por habitante en África Subsahariana, mientras que las tasas de crecimiento mundiales se han reducido de forma leve. Sin embargo, a pesar del aumento de las tasas de crecimiento económico de África Subsahariana, en los 90, todavía se situaba en niveles inferiores a cero.

Las diferencias entre África Subsahariana y el resto del mundo se deben fundamentalmente a dos razones: las diferencias en los niveles de renta de partida en los distintas zonas del mundo y las altas tasas de de crecimiento de la población en África Subsahariana.

En el siguiente gráfico observamos el crecimiento de la población y del PIB real en distintas áreas del mundo.

Gráfico 4. Tasas de crecimiento de la producción, el PIB y el PIBh en el año 1960-2000. (Tasas exponenciales en porcentajes)



Fuente: World Development Indicators 2003. World Bank.

La tasa de crecimiento del PIB real de los países de bajo ingreso se acerca al 4% anual, lo cuál es un resultado superior al crecimiento del PIB real mundial, y superior al

crecimiento del PIB de los países de alto ingreso. África Subsahariana, aunque también tiene un crecimiento del PIB bastante aceptable, superior al 3% anual, ha crecido menos que el de los países de bajo ingreso y que la media mundial.

El principal problema de África Subsahariana y del resto de países en desarrollo es el crecimiento poblacional. Los países de medio ingreso han ido moderando sus tasas de crecimiento de la población, obteniendo un alto crecimiento económico. Sin embargo, son los países de alto ingreso los que han obtenido un mayor crecimiento del PIB por habitante, a pesar de que el PIB real en este grupo de países ha crecido menos que en los países de bajo y medio ingreso. Esto es debido fundamentalmente a un bajo crecimiento de la población.

África Subsahariana, ha experimentado el menor crecimiento del PIB de los grupos representados en el gráfico, pero su tasa de crecimiento ha sido superior a la de zonas como Europa Occidental y muy similar a la de Estados Unidos. Sin embargo, la población en África Subsahariana ha crecido más que en el resto de las áreas estudiadas, pues con un 2,70% supera ampliamente a la media mundial, que se sitúa en el 1,74%. Esto se ha traducido en un crecimiento económico casi nulo, del 0,43% anual.

Tabla 4: Tasas de crecimiento exponencial en porcentajes del PIB, la población y el PIBh para las cuatro últimas décadas del siglo XX

	Década de los 60			Década de los 70			Década de los 80			Década de los 90		
	Tasa PIB	Tasa POB	Tasa PIBh	Tasa PIB	Tasa POB	Tasa PIBh	Tasa PIB	Tasa POB	Tasa PIBh	Tasa PIB	Tasa POB	Tasa PIBh
África Subsahariana	5,10	2,57	2,53	3,53	2,78	0,75	1,69	2,87	-1,18	2,18	2,59	-0,41
Bajo ingreso	4,01	2,33	1,68	3,88	2,37	1,51	4,40	2,26	2,15	3,07	1,97	1,09
Ingreso Medio	5,46	2,08	3,37	5,47	1,90	3,57	2,54	1,65	0,89	3,25	1,19	2,06
Alto ingreso	5,36	1,13	4,23	3,42	0,87	2,54	3,09	0,66	2,42	2,46	0,72	1,74
Mundo	5,35	1,96	3,38	3,68	1,86	1,82	3,05	1,70	1,34	2,60	1,42	1,17

Fuente: World Development Indicators 2003. World Bank.

Década de los 60: el PIB real de África Subsahariana creció más que el de los países de su grupo, a una tasa muy similar a la del resto de grupos de países. El crecimiento de la población, aunque ya superior al de todos los grupos y bastante superior a la media mundial, era considerablemente menor que el crecimiento del PIB real, lo cuál, permitió un crecimiento del PIB real por habitante del 2,53%, que aún siendo inferior a la media mundial, superaba al crecimiento económico de los países de bajo ingreso, cuya tasa se situaba en un 1,68%.

Década de los 70: Sin embargo, a mediados de los 70, comienza a producirse una desaceleración del crecimiento económico debida sobre todo a un descenso en la tasa de crecimiento del PIB real a la vez que la población seguía creciendo. En esta década



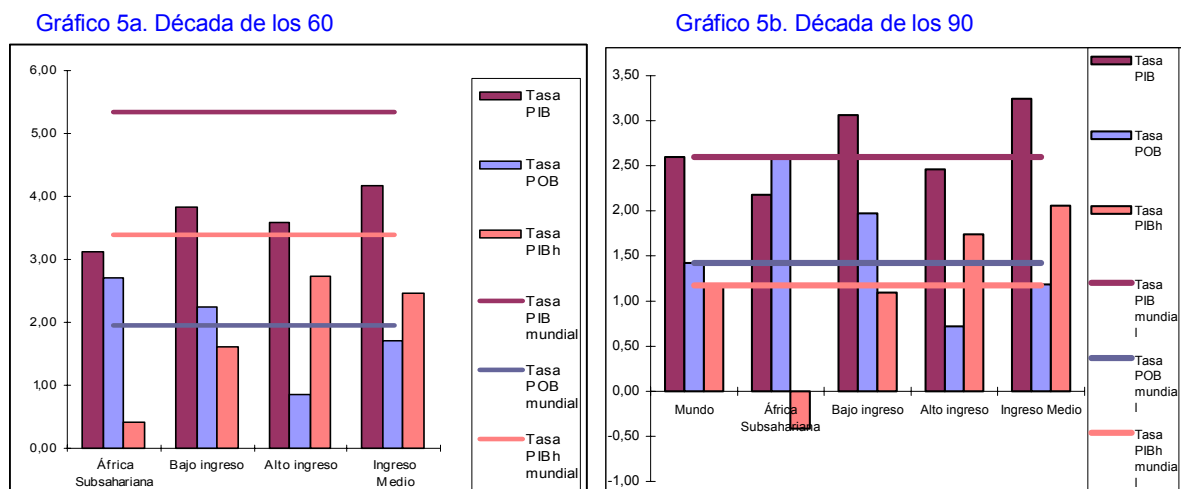
todos los países excepto los de ingreso medio, experimentan un descenso de las tasas de crecimiento del PIB que se traducen en un menor crecimiento económico. La diferencia entre África Subsahariana y todos los grupos, es que mientras los demás disminuyen sus tasas de crecimiento poblacional, la tasa de crecimiento de la población en África Subsahariana sigue aumentando.

Década de los 80: Si los países de ingreso medio fueron los que más aumentaron su PIB real en la década de los 70, ahora toma el relevo los países de bajo ingreso. Sin embargo, la baja tasa de crecimiento de la población de los países de alto ingreso, hace que sean estos los que alcancen una mayor tasa de crecimiento económico. África Subsahariana, por su parte, sigue una tendencia inversa a la del resto del mundo: su PIB disminuye y su población continúa creciendo. Será en esta década, en la que se alcancen las peores tasas de crecimiento económico de África Subsahariana, con un decrecimiento del 1,18%.

Década de los 90: En la década de los 90, el PIB de África Subsahariana crecerá a tasas considerables y la tasa de crecimiento poblacional decrecerá, pero ésta todavía continúa siendo muy superior a las tasas de crecimiento poblacional de todos los grupos de países, y aún superior al crecimiento del PIB real, lo que se traducirá en un decrecimiento económico del 0,41%. Esto significa una mejora con respecto a la década de los 80, pero el crecimiento sigue siendo negativo en África Subsahariana.

En el siguiente gráfico, podemos observar las diferencias que existen en la evolución del PIB real y de la población en África Subsahariana con respecto al mundo. Si hubiéramos considerado zonas como la Unión Europea, las diferencias serían aún mucho mayores, pero incluso comparándolas con la media mundial, podemos apreciar una tendencia inversa en África Subsahariana.

Gráfico 5: Comparación de las tasas de crecimiento del PIB, la población y el PIBh de distintas zonas del mundo. (tasas exponenciales anuales en porcentajes)



En la década de los 60 y hasta mediados de los 70, la evolución de estas variables era similar en África Subsahariana y en el mundo, aunque ya se notaba una mayor tasa de crecimiento de la población en África Subsahariana. En la década de los 70, la tasa de crecimiento del PIB real mundial comienza a decrecer suavemente, mientras que la tasa de crecimiento de la población también cae, aunque un poco más despacio. En África Subsahariana, el crecimiento del PIB real cae mucho más rápido que en el mundo, hasta alcanzar su mínimo en la década de los 80. La población crecerá a tasas muy considerables y en la década de los 90, esta tasa caerá ligeramente. EL PIB mundial continuó disminuyendo su tasa de crecimiento en los 90, mientras que en África Subsahariana comienza a aumentar para situarse cerca de la tasa de crecimiento de la población. Las mayores diferencias de África Subsahariana con respecto al mundo se producen en la década de los 80. Todavía en los 90, las diferencias son muy grandes, y esto se debe fundamentalmente a un problema de crecimiento desmesurado de la población.

La población de África Subsahariana ha pasado de 223 millones de habitantes en 1960 a 674 millones en el año 2001, y las perspectivas son de que se alcancen más de 1000 millones en el año 2025 y más de 1500 en el año 2050. Esto no sólo tiene consecuencias para África, sino que las tiene para el resto del mundo, especialmente Europa, que recibe una inmigración cada vez más fuerte de África Subsahariana. Esta inmigración tiene la raíz en la falta de un desarrollo viable en estos países, y de continuar como hasta ahora, la situación subsahariana llevará a una cada vez mayor inmigración que Europa no podrá asumir. La solución a este problema es la cooperación con África Subsahariana y otras zonas en desarrollo, sobre todo a nivel educativo y potenciando la producción industrial. De no mejorar notablemente el desarrollo en estos países, dada la producción de África Subsahariana, sería necesaria la emigración de decenas de millones de habitantes de forma anual, lo cuál no es viable desde el punto de vista de los países de destino.

Hay muchas teorías sobre los efectos positivos de la educación o capital humano en el desarrollo y el crecimiento de un país. El nivel educativo contribuye al crecimiento económico, y sobre todo al desarrollo.

Venimos exponiendo el problema del crecimiento de la población en África Subsahariana, que está siendo un freno al crecimiento de estos países. Múltiples estudios econométricos han demostrado la estrecha relación existente entre el nivel

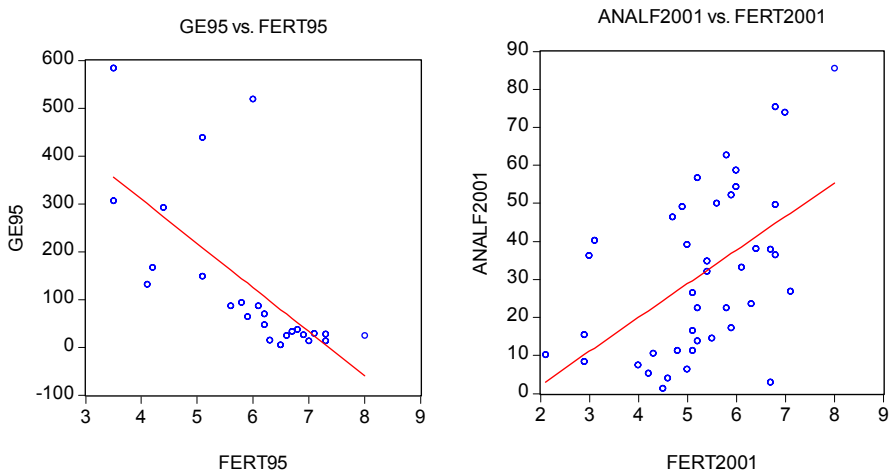
educativo de la población y el crecimiento de la población, en concreto, con la tasa de fertilidad. A mayor nivel educativo, menor es la tasa de fertilidad.

Los siguientes gráficos nos permiten apreciar las correlaciones entre el nivel educativo y la tasa de fertilidad. Observamos, que la correlación entre el gasto educativo y la fertilidad es claramente negativa, mientras que cuanto más alto es el grado de analfabetismo, mayor es la tasa de fertilidad.

Gráfico 6. Correlaciones entre Gasto público y fertilidad y analfabetismo y fertilidad.

Gráfico 6a. Gasto público por habitante y tasa de fertilidad en 1995

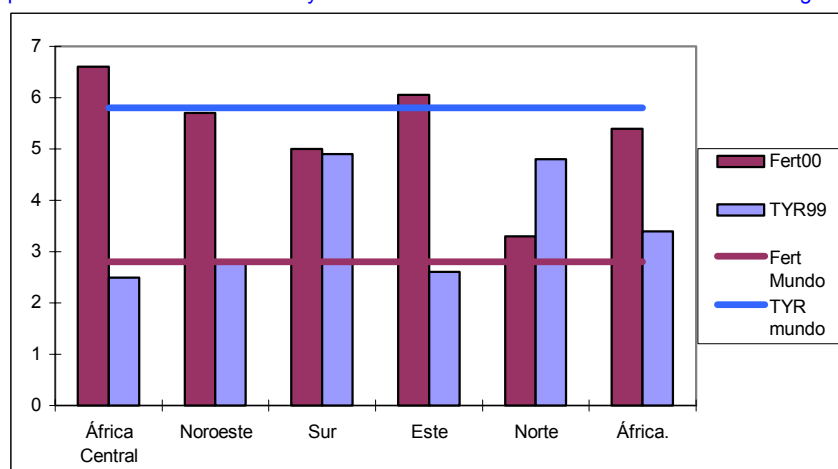
Gráfico 6b. Tasa de analfabetismo y tasa de fertilidad en 2001



Fuente: Naciones Unidas; Banco de Desarrollo Africano; Barro y Lee.

Una importante medida del nivel educativo es el número total de años de escolarización. En el siguiente gráfico tenemos la fertilidad en el año 2000 para cada región de África, el conjunto del continente y el mundo, así como el número de años de escolarización en el período anterior.

Gráfico 7. Comparación de la tasa de fertilidad y el número total de años de escolarización en las regiones africanas.



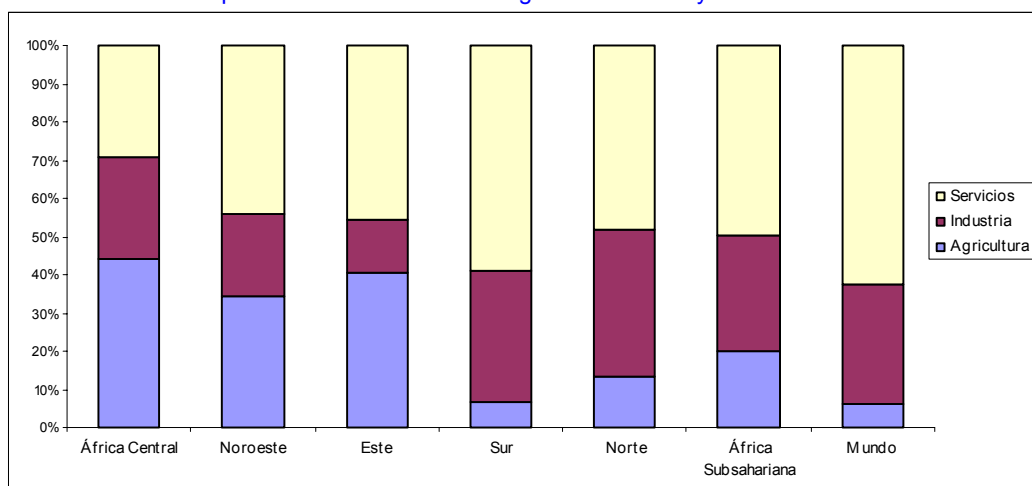
Fuente: Naciones Unidas, Barro y Lee.

África supera ampliamente la media de la tasa de fertilidad mundial, y se queda muy lejos de la media de años de escolarización. Todas las regiones superan la tasa de fertilidad mundial. El Norte de África es la región con una menor fertilidad por mujer. También es la zona con mayor número de años de escolarización, situándose en niveles muy similares, junto con el Sur de África. Podemos ver de forma muy clara, una alta relación entre la TYR y la tasa de fertilidad por mujer. Las regiones con menor TYR son las que tienen mayores tasas de fertilidad.

### 3. Producción sectorial

En esta sección analizamos la producción real por habitante en los distintos sectores (Agricultura, Industria y Servicios) para las distintas regiones de África. Hemos calculado el PIB de cada sector a precios constantes de 1995 y paridades del poder de compra del mismo año.

Gráfico 8. Estructura productiva de las distintas regiones africanas y el mundo en el año 2000



Fuente: World Development Indicators. World Bank

África Subsahariana tiene una estructura productiva claramente agrícola. La producción agrícola tiene un peso de casi el 20% en la producción total, mientras el peso del sector agrario en el mundo es tan solo del 6%. En el Norte de África, el sector agrario supone el 13% de la producción total, que aunque supera ampliamente a la media mundial, se encuentra ya muy lejos de los niveles del África Subsahariana. Sin embargo, es el Sur de África la región con un menor peso del sector agrario, donde la producción agrícola es muy similar, aunque ligeramente superior, a la media mundial. La baja participación del sector agrario en el PIB de la región Sur, produce un efecto estadístico a la baja sobre el África Subsahariana, pues en el resto de las regiones del área, la producción agrícola está alrededor del 40% del PIB.

La Industria es, sin embargo, el sector menos importante en la región, a excepción de la zona Sur, que es la que presenta un menor porcentaje de producción agraria. Esta área tiene una estructura productiva similar a la del Norte de África. En ambas regiones el peso de la industria en la producción total es superior a la media mundial.

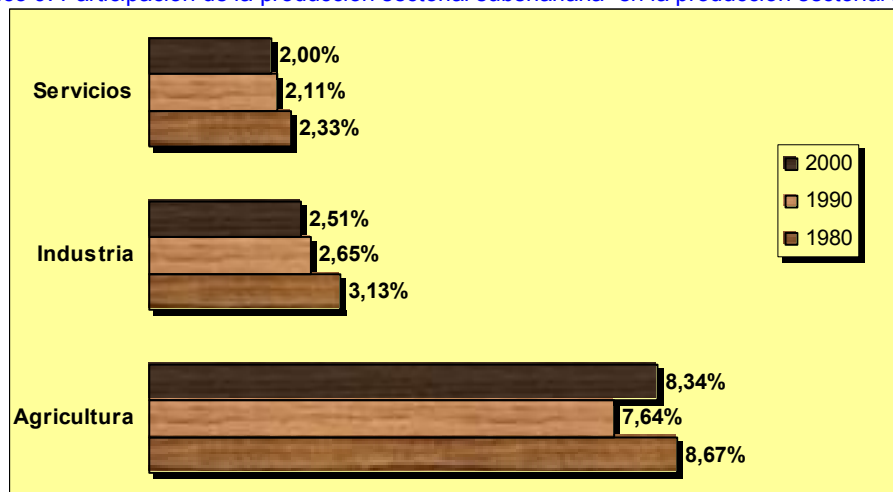
Mientras el peso del sector agrario en la economía mundial y en el Norte de África se ha reducido entre 1980 y el año 2000, en la región subsahariana, el peso de este sector en el año 2000 era similar, e incluso algo superior al peso que tenía en 1980. Sin embargo, este crecimiento del peso de la agricultura en el PIB subsahariano, se debe únicamente al incremento del sector en África Central, pues el resto de regiones subsaharianas, han reducido el peso de la producción agrícola en sus economías.

La participación del sector agrario en el PIB subsahariano se ha reducido casi cinco puntos porcentuales entre 1980 y el año 2000 a favor de una mayor participación del sector servicios. Esto se ha dado en todas las regiones subsaharianas excepto en África Central, zona en la que tanto la industria como los servicios han experimentado una gran caída en la economía, incrementándose en gran medida el peso del sector agrícola.

El sector servicios tiene más peso en las zonas más industrializadas, con las excepciones de algunos países donde el turismo tiene un papel muy importante: Kenia, Madagascar, las Islas Mauricio, Tanzania, Túnez... entre otros.

Ya hemos hablado de la escasa participación de la producción subsahariana en la producción mundial a pesar de tener una proporción de la población mundial bastante elevada. Ahora analizaremos la participación de la producción del África Subsahariana en la producción mundial por sectores.

Gráfico 9. Participación de la producción sectorial subsahariana en la producción sectorial mundial



Fuente: World Development Indicators 2003. World Bank

Como era de esperar, es el sector agrícola es el que tiene un mayor peso en la economía mundial, y los sectores no agrarios tienen una participación muy escasa en la producción no agrícola mundial. Además, se observa una tendencia decreciente en la participación de la industria y los servicios en la producción mundial de estos sectores. La agricultura, por su parte, tuvo una participación menor en la producción agraria mundial en el año 2000 que en el año 1980, pero esa reducción se produjo en la década de los 80, ya que en los 90, la producción agrícola subsahariana en la producción agrícola mundial creció hasta situarse en niveles cercanos a los del año 1980.

Ahora analizaremos las tasas de crecimiento por sectores. Utilizamos tasas exponenciales y expresadas en porcentajes.

**AGRICULTURA:** Aunque observamos tasas de crecimiento de la producción agrícola bastante considerables, estaban muy lejos de la tasa de crecimiento mundial en los 80. En la década de los 90, cayó la tasa de crecimiento mundial mientras que la tasa de crecimiento agrario de África Subsahariana creció hasta el 1,45%.

**INDUSTRIA:** Como ya apuntábamos antes al hablar del peso de los sectores en la economía, salta a la vista la gran caída en la década de los 90, de la producción industrial en África Central. Una vez más, la tasa de crecimiento del PIB industrial es menor a la tasa de crecimiento mundial, aunque el comportamiento de cada una de las regiones ha sido muy desigual. A excepción de África Central, las regiones con menor grado de industrialización son las que más han crecido. Así, el Este llegó a experimentar un crecimiento del PIB industrial superior al 4% en los 90, mientras que el Sur, la zona más industrializada, creció poco más del 1%.

**SERVICIOS:** El crecimiento del sector servicios ha sido el mayor en África Subsahariana, y su tasa de crecimiento ha sido la menos alejada de la tasa de crecimiento mundial de la producción de este sector. En los 90, la tasa de crecimiento en el Este ha superado el 4% y en el Noroeste y el Sur se ha encontrado alrededor del 3%. El sector servicios en África Central, sin embargo, decreció más del 3% en el año 2000, bajando la tasa de crecimiento de la región subsahariana, que se situó en los 90 en un 2,48%.

Sin embargo, estas tasas de crecimiento de cada uno de los sectores, no han sido suficiente para hacer frente al crecimiento de la población. Es más, en ambos períodos, el crecimiento por habitante de todos los sectores ha sido negativo para el conjunto del

África Subsahariana. El sector que mejor se ha comportado ha sido el sector servicios, cuyas tasas de crecimiento han sido positivas para todos los países excepto para África Central, que experimentado un decrecimiento muy acusado, y es lo que ha hecho que el crecimiento para África Subsahariana haya sido negativo, aunque cercano a 0. El crecimiento positivo de este sector compensará el decrecimiento en el resto de sectores en el Este y en el Noroeste. Las tasas de crecimiento de la población fueron mayores que las de la producción agrícola en todas las regiones, por lo que el crecimiento del PIB por habitante en estas áreas ha sido ligeramente negativo en las dos décadas. El conjunto del África Subsahariana, aunque ha tenido una tasa de crecimiento del PIB agrario por habitante positiva en los 90, está muy cercana a cero. El Sur es la región en la que más ha caído el PIB agrario por habitante, pero en este caso se ha debido más a la baja tasa de crecimiento del PIB agrario que al crecimiento de la población. El crecimiento de la población fue también superior que el de la producción industrial subsahariana, debiéndose el crecimiento negativo de la región, fundamentalmente, al mal comportamiento del sector industrial en África Central. Sólo el Este alcanzó un crecimiento positivo.

La tasa de crecimiento de la producción por habitante en cada uno de los sectores ha sido positiva para el mundo, siendo la tasa de crecimiento del sector agrario la más baja.

El Norte de África ha evolucionado mucho mejor que África Subsahariana, con un crecimiento positivo en todos los sectores. Al igual que en el resto del mundo, la tasa de crecimiento agrícola ha sido la más bajo, mientras que la producción industrial es la que más ha crecido.

En las siguientes tablas tenemos la producción por habitante de los distintos sectores para 1980, 1990 y el año 2000, expresada en dólares de 1995 y paridades del poder de compra del mismo año.

Tabla 5. PIB por habitante (dólares constantes y PPC de 1995): sector agrario y total.

	Ph80a	Ph90a	Ph00a	Ph80t	Ph90t	Ph00t
<b>África Central</b>	291	268	258	964	837	589
<b>Noroeste</b>	590	489	484	1679	1415	1415
<b>Sur</b>	352	346	310	4965	4712	4527
<b>Este</b>	344	316	305	721	694	755
<b>Norte</b>	483	513	505	2941	3365	3760
<b>África Subsahariana</b>	390	338	338	2004	1781	1709
<b>Mundo</b>	387	428	442	5688	6505	7316

Fuente: World Development Indicators 2003. World Bank; otras Fuentes internacionales

Tabla 6. PIB por habitante (dólares constantes y PPC de 1995): sector industrial y sector servicios

	Ph80i	Ph90i	Ph00i	Ph80s	Ph90s	Ph00s
<b>África Central</b>	325	259	159	347	310	171
<b>Noroeste</b>	367	313	307	723	613	624
<b>Sur</b>	1952	1733	1542	2662	2634	2674
<b>Este</b>	90	89	105	286	289	345
<b>Norte</b>	1209	1268	1452	1249	1584	1803
<b>África Subsahariana</b>	705	588	525	909	855	846
<b>Mundo</b>	1940	2152	2281	3361	3926	4593

Fuente: World Bank Development Indicators 2003. World Bank; otras fuentes internacionales.

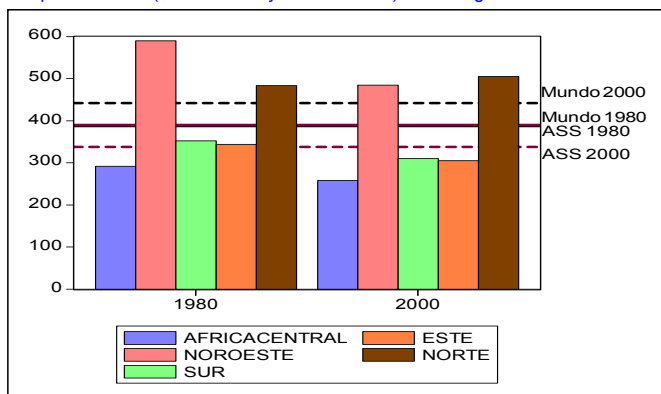
Es cierto que la producción en África Subsahariana debería crecer más de lo que lo está haciendo, pero como venimos reiterando a lo largo de todo el trabajo, es el crecimiento de la población lo que está frenando el crecimiento de estos países.

Observamos que los niveles de producción por habitante se encuentran muy lejos de los niveles mundiales, sobre todo en el sector servicios. Bien es cierto, que es en este sector donde África Subsahariana ha alcanzado mayores niveles de producción por habitante, pero lo cierto es que el resto del mundo tiene niveles muy superiores de producción.

Sin embargo, la producción agrícola por habitante se encuentra muy cerca de la del mundo. Es entonces, en el resto de sectores donde África Subsahariana tiene que hacer un mayor esfuerzo, pues el sector agrícola no puede crecer ilimitadamente, llega a su tope. Es cierto, que África Subsahariana necesita una reforma agraria, pero ésta ha de hacerse en un marco de impulsar la industria, que será industria rural en muchas ocasiones. Y sólo así, gracias a las relaciones intersectoriales, África podrá salir de su situación y comenzar a crecer.

En 1980, la producción por habitante del sector agrario era muy similar en África Subsahariana y en el mundo. Sin embargo, en el año 2000, la producción mundial por habitante creció mientras que la subsahariana decreció ligeramente.

Gráfico 10. PIB por habitante (\$ constantes y PPC de 1995) de las regiones africanas en el sector agrario



Fuente: World Development Indicators 2003 y otras fuentes internacionales.



Todas las regiones subsaharianas excepto el Noroeste han visto disminuir su producción agrícola por habitante entre 1980 y el 2000. En producción agrícola por habitante destaca el Noroeste, aunque dentro de la región hay mucha desigualdad entre los países. En el año 2000, sólo esta región superaba la media subsahariana y también la media mundial. El Norte de África, siempre superior al África Subsahariana, incrementó su producción por habitante en el año 2000 adelantando al Noroeste.

Gráfico 11. PIB por habitante (\$ constantes y PPC de 1995) de las regiones africanas.

Gráfico 11a. Sector industrial

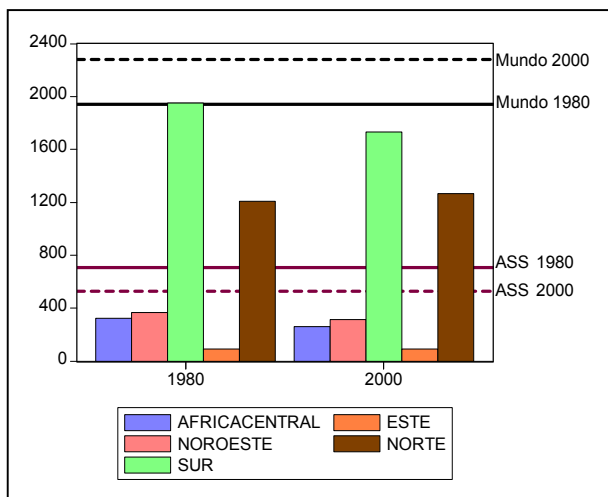
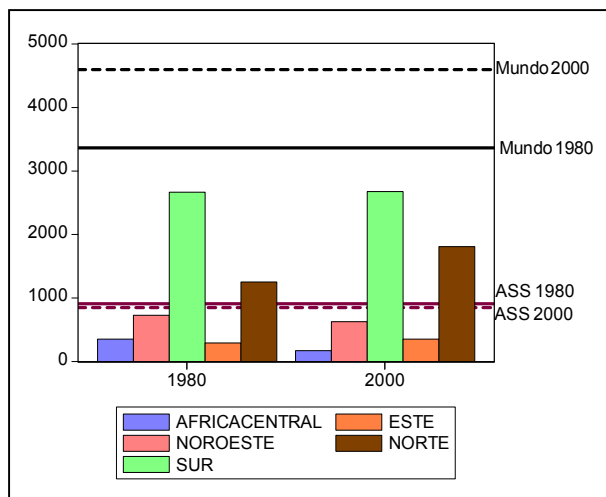


Gráfico 11b. Sector Servicios



Fuente: World Development Indicators 2003 y otras fuentes internacionales.

Las diferencias con el mundo en los sectores industrial y de servicios son muchos mayores. En los dos sectores, la producción por habitante mundial se incrementó entre 1980 y el año 2000, mientras que en África Subsahariana decreció. Como ya hemos dicho en repetidas ocasiones, esto se ha debido sobre todo, a un mayor crecimiento de la población que el crecimiento de la producción. La región Sur es la que tiene el PIBh más alto en el sector industrial, llegando incluso a alcanzar la media mundial en 1980. En África Subsahariana hay grandes diferencias entre las distintas regiones. El Sur concentra el 50% de la producción industrial de África Subsahariana representando tan solo el 18% de la población de la región. Sin tener en cuenta la zona Sur, la producción agrícola por habitante del resto del África Subsahariana fue en el año 2000 de 705 dólares por habitante, lejos de los más de 1500 dólares por habitante del Sur. Dentro de la zona Sur también hay una gran concentración de la producción industrial en Sudáfrica, mientras que Malawi, no llega a una producción industrial por habitante de 100 dólares. Sin estos dos países, la producción industrial por habitante de la zona Sur sería algo superior a los 720 dólares. En África Central, a pesar de tener ya niveles muy bajos de producción industrial por habitante, también se produce un efecto estadístico al alza por la producción industrial de Gabón, aunque en menor medida que

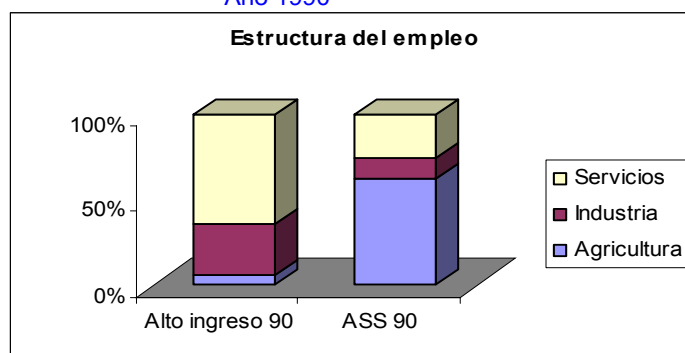
en Sur, debido a la escasa participación de la población en el total de la zona. Mientras que en el año 2000 ningún país de África Central supera los 400 dólares por habitante, Gabón se sitúa en niveles cercanos a los 3000 dólares. El Norte de África, aunque con niveles inferiores a la región Sur, supera ampliamente el PIBh de África Subsahariana y ha tenido una tendencia creciente en las últimas dos décadas del siglo XX.

En cuanto al sector servicios, las diferencias entre África Subshariana y el mundo son incluso mayores. El PIB por habitante del sector servicios en el mundo ha crecido en gran medida desde 1980, mientras que en África Subsahariana incluso se ha reducido. Una vez más es la región Sur la que tiene una producción por habitante mayor que el resto de las regiones siendo la única que supera la producción por habitante subsahariana. El Noroeste se acercaba bastante al conjunto de la región subsahariana en 1980, pero en la década de los 90, decreció más de lo que lo hizo la región, alejándose ligeramente.

Vimos el escaso peso del sector industrial en la economía de África Subsahariana, a excepción de la región Sur. El peso de la industria manufacturera es aún menor, pues en la mayor parte de las regiones subsaharianas, tiene un papel muy importante la minería e incluso el petróleo. Sin embargo, la industria transformadora de estos minerales no suele encontrarse en África y la mayor parte de las explotaciones están en manos de multinacionales que explotan a los trabajadores, de forma, que difícilmente revierten los beneficios de estas actividades sobre la población. En 1996, la industria manufacturera era menor de un cuarto de la industria total en más de un tercio de los países africanos.

### 3.2. Empleo sectorial

Gráfico 12. Estructura del empleo sectorial en África Subsahariana Año 1990



Fuente: World Development Indicators 2003. Banco Mundial

Si la estructura de la producción chocaba con la estructura productiva mundial, y aún más chocaría con la estructura de los países de alto ingreso, en el siguiente gráfico observamos como la estructura del empleo en África Subsahariana es casi la inversa de la de los países de alto ingreso. Mientras el 629% de los trabajadores de África Subsahariana están empleados en el sector agrario, tan sólo lo está cerca del 6% de los trabajadores de los países más desarrollados.

En los países de alto ingreso, el sector servicios ocupa al 58% de los trabajadores, mientras que en África Subsahariana sólo están ocupados en este sector un 25%. También choca el empleo industrial, que es apenas del 13%.

Tabla 7. Estructura del empleo sectorial en las regiones africanas en 1980 y 1990

%Empleo	1980			1990		
	Agricultura	Industria	Servicios	Agricultura	Industria	Servicios
África Central	79,43	6,51	14,08	74,57	7,52	17,91
Noroeste	66,16	13,54	17,52	63,53	12,27	21,59
Sur	51,61	19,09	29,27	50,39	18,46	31,13
Este	62,60	10,57	26,80	59,27	10,73	30,03
Norte	47,13	21,10	31,33	31,05	24,70	44,15
Mundo				43,22	20,89	29,28
África Subsahariana	64,95	12,43	21,92	61,94	12,24	25,17

Fuente: World Development Indicators 2003. World Bank

El peso del sector agrario ha disminuido a favor del sector servicios, pero de manera muy moderada. El sector industrial, sin embargo, ha experimentado una caída en su participación en el empleo total, en la región del Noroeste y del Sur.

Tabla 8. Tasa de crecimiento del peso sectorial en el empleo entre 1980 y 1990

Crecimiento del % del empleo	1980-1990		
	Agricultura	Industria	Servicios
África Central	-0,06	0,16	0,27
Noroeste	-0,04	-0,09	0,23
Sur	-0,02	-0,03	0,06
Este	-0,05	0,02	0,12
Norte	-0,34	0,17	0,41
África Subsahariana	-0,05	-0,01	0,15

Fuente: World Development Indicators 2003. World Bank

La mayor parte de la población en todas las regiones subsaharianas trabaja en la agricultura. Sin embargo, como vimos anteriormente, en la mayor parte de las regiones, tienen la menor producción por habitante en ese sector. Esto indica la bajísima productividad del sector agrario en estos países, por lo que sería conveniente una rápida reforma agraria.

No obstante, como ya hemos señalado, el sector agrario alcanza un límite de producción. Debe haber un trasvase de mano de obra a otros sectores, especialmente la industria, que es el motor del desarrollo de los demás sectores.

#### **4. Conclusiones**

En este trabajo hemos estudiado la situación económica de África Subsahariana, comparándola con la del Norte de África y el mundo. Hemos analizado el crecimiento económico y la estructura productiva en cada región africana.

África Subsahariana tiene un comportamiento muy diferente al resto del mundo en todas las variables estudiadas. Incluso, podemos apreciar grandes diferencias con el Norte africano. Entre las regiones subsaharianas, sólo el Sur, puede compararse a la situación del Norte de África y el mundo. Hemos visto, como la producción africana se encuentra muy polarizada en el Norte y el Sur. Sin embargo, la mayor parte de la población africana se encuentra en el resto de regiones.

Hemos señalado en múltiples ocasiones a lo largo de todo el trabajo, la importancia del nivel educativo en el desarrollo del país. El nivel educativo contribuye al crecimiento económico, pero sobre todo tiene un fuerte impacto sobre el desarrollo, y en concreto sobre el crecimiento de la población. Hemos visto ya la relación existente entre gasto público, años de escolarización y fertilidad. Además, en otras regiones como América Latina y Asia, el nivel educativo ha tenido y está teniendo un impacto muy importante sobre el crecimiento de la población y el desarrollo económico.

El gasto público en educación en África es mínimo, pero en la mayor parte de los casos es muy difícil aumentarlo, dados los bajos niveles de PIB por habitante, que a penas cubren los gastos de subsistencia de la población. El crecimiento de la población, por su parte, sólo puede reducirse con un buen sistema educativo. Además, el nivel educativo, también reducirá muchas enfermedades, como el SIDA, que contribuyen en alto grado a la baja producción y productividad de estas regiones, sobre todo en el sector agrario.

Por tanto, los países desarrollados deben colaborar con África en la mejora de su nivel educativo. Las políticas de cooperación deben dirigirse a promover y aumentar el nivel educativo en toda África. Las regiones más desarrolladas del continente (Norte y Sur) deben cooperar también con sus vecinos.

La agricultura debería reducir su peso en la economía africana, pasando a un mayor grado de industrialización. Sería bueno, que en las zonas de extracción minera y de otros recursos naturales se instalara industria de transformación.

El sector servicios, dado el potencial turístico de muchos países, podría mejorarse en gran medida. Pero un país grande no puede depender sólo de esta actividad. Para potenciar el sector turismo en África es necesario un intento de estabilidad social dentro de los países.

Por otro lado, sería recomendable la integración de África. La integración regional puede ser un buen instrumento para superar sus problemas, conseguir un mayor crecimiento, introducir reformas políticas y tener una voz en las negociaciones internacionales. La mayor parte de los mercados africanos son pequeños y débiles, por lo que la integración puede ser una buena vía para obtener economías de escala. El éxito de la integración dependerá en gran medida de la estabilidad y fortaleza institucional, el consenso político y una buena y consistente infraestructura. Además, es imprescindible que en toda integración regional haya un buen y eficiente fondo de compensación para evitar las grandes diferencias regionales.

## **Bibliografía:**

1. Aczél, J. (1987): *A Short Course on Functional Equations*, Reidel, Dordrech.
2. African Development Bank. [www.adb.com](http://www.adb.com)
3. Barro, R y Lee, J.W.(1997) Schooling Quality in a Cross-Section of Countries. *NBER Working Papers Series n° 6198*.
4. Bennell, P. Industrial Restructuring in Africa during 1990s: Outcomes and Prospects.
5. Clark, S. A. (1993): “The Valuation Problem in Arbitrage Price Theory”. *Journal of Mathematical Economics* , 22, pp. 463-478.
6. Fosu, A.K.(2000). The International Dimension of African Economic Growth. *Working Paper n° 34 of the series CID of the Centre of International Development at Harvard*.
7. Guisán, M.C y Expósito, M.P. (2002) Industry, Trade and Development of African Countries in 1980-99. *Applied Econometrics and International Development*. AEEADE. Vol. 2-2. pp. 85-107
8. Guisán, M.C. y Expósito, M.C.(2001) Educación, Desarrollo y Emigración en África. Nuevas Políticas de Cooperación Europea e Internacional. *Estudios Económicos de Desarrollo Internacional*. AEEADE. Vol. 1, núm 2.
9. Neira I, y Guisán M.C.(2002) “Modelos econométricos de capital humano y crecimiento económico. Efecto inversión y otros efectos indirectos.” *Working Paper n°62 of the series Economic Development of the Euro-American Assoc. of Eco. Studies*.
10. ONU. Human Development Indicators. [www.unctad.org](http://www.unctad.org)
11. PRB(2000). World Population Data Sheet. Population. Reference Bureau: [www.prb.org](http://www.prb.org)
12. Summers, R y Heston A.(1991) “The World Table (mark 5) and expanded ser of international comparisons, 1950-1988. The Quarterly Journal and Processes. Prebisch Lecture at UNCTAD Geneva.
13. World Bank. World Development Indicators CD-ROM 2003.

Anexos:

	PIBh agrario (\$ constantes 1995y PPC)			PIBh industria (\$ constantes 1995y PPC)		
	1980	1990	2000	1980	1990	2000
Burkina Faso	274	278	331	147	152	180
Burundi	394	412	304	156	192	110
Cameroon	543	517	641	376	531	375
Central Africa	626	548	626	305	256	224
Congo, Dem.	643	601	471	763	509	135
Congo, Rep.	94	99	77	286	388	384
Chad	310	254	319	86	183	145
Nigeria	88	78	84	186	123	109
Gabon	810	639	452	3488	3347	2953
Mali	312	294	321	82	96	143
Rwanda	584	453	549	373	342	202
<b>Africa Centra</b>	<b>291</b>	<b>268</b>	<b>258</b>	<b>325</b>	<b>259</b>	<b>159</b>
Niger	428	349	315	273	179	148
Cote d'Ivoire	589	441	452	350	312	313
Benin	232	252	333	86	112	129
Gambia, The	744	525	603	239	242	219
Ghana	998	732	793	631	498	508
Guinea-Bissa	337	476	535	103	118	71
Senegal	268	267	249	222	265	316
Sierra Leone	500	534	201	185	196	87
Togo	565	640	649	551	395	365
<b>Noroeste</b>	<b>590</b>	<b>489</b>	<b>484</b>	<b>367</b>	<b>313</b>	<b>307</b>
Lesotho	356	381	317	339	355	698
Malawi	141	117	188	93	92	90
Mozambique	167	272	279	278	126	315
Namibia	656	613	762	2179	1467	1455
South Africa	507	477	400	4072	3484	3017
Zambia	112	105	110	398	337	186
Angola	387	314	172	1036	1501	1475
Botswana	309	257	171	1220	2800	3182
Zimbabwe	369	368	407	729	706	533
<b>Sur</b>	<b>352</b>	<b>346</b>	<b>310</b>	<b>1952</b>	<b>1733</b>	<b>1542</b>
Mauritania	397	366	454	418	458	438
Algeria	475	468	546	2915	2802	2736
Egypt, Arab R	417	426	472	636	713	1028
Morocco	618	721	468	881	973	1076
Tunisia	548	632	728	1073	1201	1615
<b>Norte</b>	<b>483</b>	<b>513</b>	<b>505</b>	<b>1209</b>	<b>1268</b>	<b>1452</b>
Ethiopia	434	338	326	77	70	76
Madagascar	216	203	181	111	73	70
Tanzania	127	198	204	72	74	76
Uganda	548	532	561	81	107	229
Kenya	294	299	248	136	143	128
<b>Este</b>	<b>344</b>	<b>316</b>	<b>305</b>	<b>90</b>	<b>89</b>	<b>105</b>

Fuente: Banco Mundial y otras Fuentes internacionales.

	PIBh servicios (\$ constantes 1995y PPC)			PIBh total (\$ constantes 1995y PPC)		
	1980	1990	2000	1980	1990	2000
Burkina Faso	293	371	467	714	801	977
Burundi	182	252	184	733	856	598
Cameroon	602	544	412	1522	1592	1428
Central Africa	573	484	324	1504	1289	1174
Congo, Dem.	1018	794	168	2424	1903	774
Congo, Rep.	373	421	326	754	908	787
Chad	380	508	455	776	945	920
Nigeria	48	52	51	321	253	245
Gabon	2488	2049	2273	6786	6035	5679
Mali	209	195	206	604	585	671
Rwanda	502	532	465	1460	1327	1215
<b>África Central</b>	<b>347</b>	<b>310</b>	<b>171</b>	<b>964</b>	<b>837</b>	<b>589</b>
Niger	659	452	370	1360	980	832
Cote d'Ivoire	1210	843	737	2149	1597	1502
Benin	503	409	453	822	773	916
Gambia, The	924	867	879	1907	1633	1700
Ghana	472	557	767	2102	1787	2069
Guinea-Bissau	266	335	273	706	929	879
Senegal	759	754	822	1249	1286	1387
Sierra Leone	277	228	147	962	959	435
Togo	1229	859	597	2344	1893	1611
<b>Noroeste</b>	<b>723</b>	<b>613</b>	<b>624</b>	<b>1679</b>	<b>1415</b>	<b>1415</b>
Lesotho	491	687	762	1186	1423	1776
Malawi	238	230	237	472	439	514
Mozambique	107	241	268	551	638	862
Namibia	3218	2897	3534	6053	4977	5751
South Africa	5721	5689	5934	10300	9650	9350
Zambia	515	352	354	1025	794	651
Angola	1090	916	536	2513	2731	2183
Botswana	849	2046	3238	2378	5103	6591
Zimbabwe	1119	1132	1179	2217	2205	2119
<b>Sur</b>	<b>2662</b>	<b>2634</b>	<b>2674</b>	<b>4965</b>	<b>4712</b>	<b>4527</b>
Mauritania	874	703	822	1689	1527	1714
Algeria	1953	2023	1956	5343	5292	5238
Egypt, Arab R	809	1325	1572	1862	2464	3072
Morocco	1219	1492	1715	2718	3186	3259
Tunisia	2188	2396	3400	3809	4229	5742
<b>Norte</b>	<b>1249</b>	<b>1584</b>	<b>1803</b>	<b>2941</b>	<b>3365</b>	<b>3760</b>
Ethiopia	205	221	302	716	629	704
Madagascar	699	532	495	1026	809	745
Tanzania	170	173	176	369	445	456
Uganda	298	311	477	927	950	1267
Kenya	374	429	449	803	871	825
<b>Este</b>	<b>286</b>	<b>289</b>	<b>345</b>	<b>721</b>	<b>694</b>	<b>755</b>

Fuente: Banco Mundial y otras Fuentes internacionales